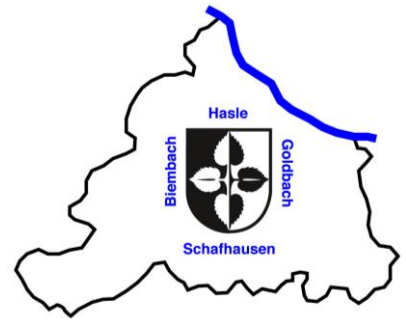


# Hasle-Info



**Nachrichten aus der Gemeinde, der Region und den Vereinen**

**Mit Botschaft zur Jahresrechnung 2021**



<b>Inhalt</b>	<b>Seite</b>
Inhaltsverzeichnis.....	1
Editorial.....	2
Jahresrechnung 2021 .....	3 – 16
Bericht des Rechnungsprüfungsorgans.....	18
Gemeindenachrichten	
Gedankenaustausch mit Parteien .....	19
Legislaturziele.....	19
Littering .....	20
Digitale Baugesuche.....	21
Baubewilligungsfreies Bauen nach Art. 6 BewD.....	21
Umgestaltung Friedhofanlage.....	22
Abstimmungen und Wahlen.....	24
Notfalltreffpunkt.....	25
Besucherdienst.....	26
Hangrutsch Biembach.....	26
Schule Hasle.....	27
Sekundarschule.....	28
Erweiterung und Ersatz Schulhaus Rüegsauschachen.....	31
Gemeindebibliothek.....	33
Vereinsnachrichten	
Rehkitzrettung .....	34
Jugendwerk Brandis .....	35
Schweizerisches Rotes Kreuz.....	36
Pro Senectute – Steuererklärungsdienst.....	37-40
Spitex.....	41
Berner Gesundheit.....	42
Wussten Sie?.....	43

Liebe Bürgerinnen und Bürger

Sie haben es sicher auch festgestellt: Es spriesst und grünt, summt und brummt, zirpt und zwitschert wieder in den Wiesen und Bäumen. Der Frühling ist da!

Frühling bedeutet aber auch Abschluss der Gemeinderechnung des vergangenen Jahres. Mit einem moderaten Aufwandüberschuss von rund 204'000 Franken im allgemeinen Haushalt (Steuerhaushalt) ist das Resultat ein erfreuliches. Dies nicht zuletzt aufgrund der Tatsache, dass der budgetierte Buchgewinn aus dem Verkauf des Schulhaus Biembach bereits im Jahr 2020 verbucht werden musste. Damit fehlen auf der Ertragsseite rund 640'000 Franken. Auf den nächsten Seiten informieren wir Sie detailliert über die Jahresrechnung 2021. Der Gemeinderat hat diese am 4. April 2022 verabschiedet.



Lassen Sie mich ein paar Worte sagen zu den letzten Regierungs- und Grossratswahlen im Kanton Bern: Stellen Sie sich vor, es ist Wahltag und kaum jemand geht hin. Lediglich 31.9 Prozent aller Stimmberechtigten im Kanton Bern haben an den Wahlen teilgenommen. In der Gemeinde lag der Wähleranteil sogar noch tiefer bei 27.3 Prozent. Ist der nicht wählenden Mehrheit nicht wichtig, wer regiert? Ist uns noch bewusst, dass wählen ein Privileg ist? Das Verständnis für die zentrale Bedeutung von Wahlen in einer Demokratie bildet doch die Grundlage für die eigene kritische Haltung als wahlberechtigte Bürgerinnen und Bürger. Nutzen wir also die Möglichkeit, an Wahlen und Abstimmungen teilzunehmen!

Die Umfahrung Burgdorf-Oberburg-Hasle «Emmentalwärts» ist das Jahrhundertprojekt im Emmental. Bereits in den 1970-er Jahren wurde ein erster Lösungsversuch unternommen. Gut 40 Jahre später ist das Projekt auf der Zielgerade. Eine grosse Hürde hat das Projekt allerdings noch zu nehmen: Der Kreditentscheid des Grossen Rats in der Sommersession. Die Projektkosten belaufen sich gesamthaft auf 424 Mio. Franken, der Kreditantrag im Grossen Rat beträgt rund 341 Mio. Franken (abzüglich Planungskredit, Beitrag Bund, Beitrag AÖV). Es geht um sehr viel Geld aber nur mit einer guten Infrastruktur und leistungsfähigen Verbindungswegen kann sich das Emmental entwickeln und gleichzeitig der Verkehrsknotenpunkt Hasle entlastet werden.

Ich wünsche Ihnen schöne Frühlingstage und geniessen Sie den kommenden Sommer! Corona scheint weit weg aber noch wissen wir nicht, ob uns das Virus im Herbst wieder über den Weg läuft.

Raymond Weber, Gemeindepäsident

# Jahresrechnung 2021

## **Genehmigung Jahresrechnung 2021 / fakultatives Referendum**

Gestützt auf das Organisationsreglement genehmigte der Gemeinderat am 4. April 2022 die Jahresrechnung 2021. Der Beschluss untersteht dem fakultativen Referendum. Der Referendumsbeschluss wurde am 25. Mai 2022 im Anzeiger Burgdorf publiziert, die Referendumsfrist läuft bis am 24. Juni 2022.

Die detaillierten Unterlagen zur Rechnung 2021 liegen vom 26. Mai 2022 bis 24. Juni 2022 in der Gemeindeverwaltung, Bahnhofplatz 5, Hasle b.B., öffentlich auf.

Gemäss Art. 30 des Organisationsreglements ist eine Einwohnergemeindeversammlung pro Jahr vorgesehen, jene im Dezember. Sollte gegen die Genehmigung der Jahresrechnung 2021 das fakultative Referendum ergriffen werden und zustande kommen, findet eine zusätzliche Einwohnergemeindeversammlung statt.

**Falls eine Einwohnergemeindeversammlung stattfinden sollte, werden die Einladung samt Traktanden mindestens 30 Tage im Voraus im Anzeiger Burgdorf und auf der Homepage [www.hasle.ch](http://www.hasle.ch) publiziert. Die vorliegende Botschaft gilt ebenfalls als Botschaft zu jener möglichen Versammlung.**

## 1. Übersicht

	<b>Rechnung 2021</b>	<b>Budget 2021</b>	<b>Rechnung 2020</b>
Jahresergebnis ER Gesamthaushalt	-115'345.30	-290'544.00	873'891.15
Jahresergebnis ER Allgemeiner Haushalt	-203'992.75	-57'144.00	744'211.67
Jahresergebnis gesetzliche Spezialfinanzierungen	83'149.20	-233'100.00	71'726.51
Steuerertrag natürliche Personen	5'544'188.65	5'612'500.00	5'812'199.00
Steuerertrag juristische Personen	532'472.40	372'500.00	559'866.35
Liegenschaftssteuer	603'147.55	631'000.00	601'899.80
Nettoinvestitionen	336'375.23	1'547'800.00	1'009'248.00
Bestand Finanzvermögen	10'063'497.37		9'240'728.76
Bestand Verwaltungsvermögen Gesamthaushalt	10'133'373.05		10'646'035.32
Bestand Verwaltungsvermögen Allgemeiner Haushalt	8'645'034.05		8'862'826.01
Bestand Verwaltungsvermögen Spezialfinanzierungen	1'488'339.00		1'783'208.01
Fremdkapital	4'763'335.16		4'930'999.60
Eigenkapital	15'433'535.26		14'955'764.48
Reserven	720'769.25		720'769.25
Bilanzüberschuss	6'095'983.74		6'299'976.49

Die Jahresrechnung 2021 wurde nach dem harmonisierten Rechnungsmodell 2 (HRM2) erstellt.

## 2. Erfolgsrechnung

Das Rechnungsjahr 2021 schliesst mit folgenden Ertrags- und Aufwandüberschüssen ab:

### Übersicht über die Ergebnisse der Erfolgsrechnung

Ergebnis allgemeiner Haushalt (Steuerhaushalt)		CHF	- 203'992.75
Ergebnisse der Spezialfinanzierungen			
- Wasserversorgung	CHF	51'663.09	
- Abwasserentsorgung	CHF	29'432.92	
- Abfall	CHF	2'053.19	
- Feuerwehr	CHF	5'498.25	
- Hundehaltung aufgehoben			<u>CHF 88'647.45</u>
<b>Ergebnis Gesamthaushalt (Aufwandüberschuss)</b>			<b>CHF - 115'345.30</b>

#### 2.1 Ergebnis Gesamthaushalt

Der Gesamthaushalt schliesst mit einem Aufwandüberschuss von CHF 115'345.30 ab. Budgetiert war ein Aufwandüberschuss von CHF 290'544.00. Somit schliesst das Gesamtergebnis um CHF 175'198.70 besser ab als budgetiert.

#### 2.2 Ergebnis allgemeiner Haushalt (Steuerhaushalt)

Der allgemeine Haushalt schliesst mit einem Aufwandüberschuss von CHF 203'992.75 ab. Budgetiert war ein Aufwandüberschuss von CHF 57'144.00 resp. unter Ausschluss der Spezialfinanzierung Hundehaltung ein Aufwandüberschuss von CHF 60'624.00. Das Ergebnis ist folglich um CHF 146'848.75 resp. ohne Spezialfinanzierung Hundehaltung um CHF 143'368.75 schlechter als budgetiert.

#### 2.3 Kommentare zu einzelnen Positionen des Gesamthaushalts

##### 2.3.1 Personalaufwand

Der Personalaufwand ist um CHF 13'498.20 tiefer als budgetiert.

- Wegen der Corona-Pandemie fanden weniger Sitzungen statt.
- Trotz zusätzlichen 100 Stellenprozenten ab 1. August 2021 und der Aufstockung der Anstellung der Leiterin Finanzen um 50 % ab 1. September 2021 sind die Lohnkosten tiefer als budgetiert. Als Folge fallen auch die Arbeitgeberbeiträge tiefer aus.

##### 2.3.2 Sachaufwand

Der gesamte Sachaufwand liegt CHF 64'372.49 unter dem Budget. Der Material- und Warenaufwand als Teil des Sachaufwandes liegt rund CHF 40'350.00 unter dem Budget.

- Der Verkauf der Tageskarten SBB wurde wegen ungenügender Auslastung definitiv eingestellt. Zum Entscheid beigetragen hat auch die Tatsache, dass die Gemeinden das Angebot nur noch bis Ende 2023 anbieten können.
- Der nasse Sommer hatte zur Folge, dass weniger Fremdwasser zugekauft werden musste.
- Die Sonderausgaben für die Corona-Massnahmen betragen CHF 13'500.00.

- Es wurden CHF 13'300.00 weniger für Anschaffungen ausgegeben.
- Die Ver- und Entsorgungskosten (Strom, Wasser, Abwasser) für die Liegenschaften liegen CHF 26'700.00 unter dem Budget, sind aber ungefähr gleich hoch wie im Vorjahr.
- Im Bereich Bau mussten vermehrt Fachberichte eingeholt werden.
- Die Kosten der Kehrrichtverbrennung sind rund CHF 20'500.00 zu hoch budgetiert worden, effektiv sind sie aber praktisch gleich hoch wie im Vorjahr ausgefallen.
- Für den Friedhof und das Bestattungswesen sind rund CHF 22'000.00 tiefere Kosten angefallen.
- Die Vergabe des Vertrags für die Schülertransporte unterlag der öffentlichen Ausschreibung. Für die komplexe Ausschreibung wurde eine externe Firma beigezogen.
- Die Maklergebühr für den Verkauf des Schulhaus Biembach war im Rechnungsjahr budgetiert, der Verkauf wurde jedoch bereits im Vorjahr abgewickelt.
- Auch wenn weniger Schneeräumungsdienst nötig war, so fielen doch höhere Kosten für den übrigen Winterdienst (Salzen, etc.) an.
- Bedingt durch die heftigen Gewitter im Sommer war höherer Wiederinstandstellungsaufwand bei den Naturwegen erforderlich. Der Hangrutsch im Biembach verursachte Kosten für die Aufräumarbeiten und Sicherungsmassnahmen.
- Die Schulen haben pandemiebedingt weniger Exkursionen, Schulreisen und Lager durchgeführt.
- Ein Teil der Wertberichtigung für Steuerforderungen konnte aufgelöst werden. Für ausstehende Stromrechnungen bis und mit dem Jahr 2020 und älter wurde eine Wertberichtigung vorgenommen.
- Der Gemeinderatskredit wurde nicht ausgeschöpft.

### **2.3.3 Abschreibungen**

- Das Verwaltungsvermögen wurde per 01.01.2016 zu Buchwerten ins HRM2 übernommen und beträgt im allgemeinen Haushalt CHF 6'403'351.12. Dieses wird gemäss Beschluss der Gemeindeversammlung vom Dezember 2015 innert elf Jahren bis und mit ins Jahr 2026 abgeschrieben (CHF 582'124.00 pro Jahr).
- Die ordentlichen Abschreibungen sind abhängig von den getätigten Investitionen. Da nicht alle budgetierten Projekte ausgeführt wurden, fallen die Abschreibungen tiefer aus als budgetiert.
- Die Ortsplanung konnte nicht abgeschlossen werden. Deshalb müssen noch keine Abschreibungen vorgenommen werden.

### **2.3.4 Finanzaufwand**

- Mit dem Sozialdienst Burgdorf wurden monatliche Vorauszahlungen vereinbart, weshalb keine Zinskosten auf den Zahlungen für die Sozialhilfeleistungen mehr anfallen.
- Das Schulhaus Biembach wurde im Vorjahr vom Verwaltungs- ins Finanzvermögen umgegliedert, entsprechend sind alle Kosten als Finanzaufwand und nicht mehr als Sachaufwand zu verbuchen.
- Die Vergütungszinse Steuern sind tiefer als budgetiert, aber ungefähr gleich hoch wie im Vorjahr.

### **2.3.5 Transferaufwand / Finanz- und Lastenausgleich**

Im Transferaufwand sind unter anderem alle Zahlungen in den Finanz- und Lastenausgleich des Kantons Bern sowie Beiträge an Gemeinwesen und Dritte enthalten.

- Die Zahlungen Lastenausgleich Lehrergehälter liegen rund CHF 40'000.00 unter dem Budget.
- Die Kosten für den Lastenausgleich Sozialhilfe werden jeweils gemäss den Vorgaben des Kantons budgetiert und sind effektiv CHF 194'400.00 tiefer ausgefallen.
- Die Schulgelder an andere Gemeinden sind abhängig von den tatsächlichen Schülerzahlen. Für die Gemeinde Rüegsau und den Gymnasialunterricht wurden im Budget zu wenige und für die Zahlungen an Lützelflüh zu viele SchülerInnen berechnet.
- Die Gemeindeanteile an die Lastenausgleiche EL und ÖV liegen unter den Vorgaben des Kantons.
- Im Budget waren Beiträge an Tagesfamilien Emme berücksichtigt. Inzwischen wurde auf das System KiBon umgestellt. Die Nettokosten sind unwesentlich höher.

### **2.3.6 Fiskalertrag**

Die Steueranlage beträgt 1.79 Einheiten und die Liegenschaftssteuer 1.20 Promille auf dem amtlichen Wert.

- Die Einkommenssteuern fielen CHF 81'500.00 tiefer aus als budgetiert, gleichzeitig mussten aus Steuerteilungen netto CHF 24'500.00 mehr an andere Gemeinden weitergeleitet werden.
- Die Quellensteuern liegen CHF 29'800.00 über dem Budget, sind aber CHF 38'800.00 tiefer als im Vorjahr.
- Aus Gewinnsteuern Juristischer Personen sind CHF 165'200.00 mehr eingegangen als budgetiert, aber fast gleich viel wie im Vorjahr.
- Die Liegenschaftssteuern wurden zu hoch budgetiert.
- Die Grundstückgewinnsteuern liegen CHF 251'600.00 über dem Budget. Die Mehreinnahmen sind auf einen einmaligen und aussergewöhnlich hohen Fall zurückzuführen.
- Für Steuern auf Sonderveranlagungen sowie Erbschafts- und Schenkungssteuern können im Budget jeweils nur Annahmen getroffen werden.

### **2.3.7 Entgelte**

- Im Bereich Einwohnerkontrolle und Baupolizei (=Baubewilligungen) wurden höhere Gebühren vereinnahmt.
- Im den Bereichen Wasser und Abwasser wurden höhere Einnahmen erzielt, gegenüber dem Vorjahr sind die verbrauchsabhängigen Gebühren jedoch leicht gesunken. Die Grundgebühren nehmen dagegen zu. Es konnten ausserordentlich hohe Anschlussgebühren für die Wasserversorgung und die Abwasserentsorgung in Rechnung gestellt werden.
- Der Verkauf der Tageskarten SBB wurde eingestellt. Bedingt durch die Corona-Pandemie war die Nachfrage so tief, dass das Angebot nicht mehr kostendeckend war.



- Als Folge eines Schlüsselverlusts musste die Schliessanlage der Schulanlage Preisegg ersetzt werden. Ein Teil der Kosten konnte zurückgefordert werden.

### **2.3.8 Finanzertrag**

- Der Zinssatz für die interne Verzinsung der Spezialfinanzierungen wurde vom Gemeinderat analog dem Zinssatz für die langfristigen Darlehen festgelegt. Verzinst werden müssen die Guthaben abzüglich des noch bestehenden Verwaltungsvermögens.
- Der Erlös aus dem Verkauf des Schulhaus Biembach musste bereits im Jahr 2020 buchhalterisch erfasst werden und fehlt deshalb in der Jahresrechnung 2021.
- Wegen der Corona-Pandemie resultieren weniger Drittbenutzungen der Schulanlagen und damit weniger Erträge.

### **2.3.9 Transferertrag**

- Der Gemeindeanteil an der Direkten Bundessteuer wird seit dem Jahr 2020 ausbezahlt. Dadurch sollen Ertragsausfälle aus den Entlastungen bei den Gewinnsteuern der Juristischen Personen ausgeglichen werden.
- Die Spezialfinanzierung Hundehaltung wurde vom Gemeinderat aufgehoben, weil eine reglementarische Grundlage fehlte. Das Kapital wurde zu Gunsten des allgemeinen Steuerhalts aufgelöst.
- Weniger SchülerInnen aus anderen Gemeinden haben den Schulunterricht in der Gemeinde Hasle b.B. besucht und somit wurden weniger Schulgelder eingenommen.
- Die Zuschüsse aus dem Finanzausgleich für Mindestausstattung und Disparitätenabbau werden aufgrund der Steuereinnahmen der drei Vorjahre berechnet. Die hohen Einnahmen bei den Gewinnsteuern Juristische Personen wirken sich somit als Mindereinnahmen beim Finanzausgleich aus.

## **2.4 Spezialfinanzierungen (SF)**

### **2.4.1 SF Wasserversorgung**

Die Wasserversorgung schliesst mit einem Ertragsüberschuss von CHF 51'663.09 ab. Budgetiert war ein Aufwandüberschuss von CHF 101'250.00. Das entspricht einer Besserstellung von CHF 152'913.09.

- Im Budget war die Einlage in den Werterhalt noch mit 100 % berechnet. Seit dem Vorjahr wird aber nur noch der vorgeschriebene Mindestsatz von 60% eingelegt.
- Das Eigenkapital (Rechnungsausgleich) der SF Wasserversorgung beträgt Ende 2021 CHF 1'003'742.01.
- Der Bestand des Werterhalts beläuft sich auf CHF 883'047.75.

### **2.4.2 SF Abwasserentsorgung**

Die Abwasserentsorgung schliesst mit einem Ertragsüberschuss von CHF 29'432.92 ab. Budgetiert war ein Aufwandüberschuss von CHF 99'850.00. Die Besserstellung gegenüber dem Budget beträgt somit CHF 129'282.92.

- Analog dem Werterhalt der Wasserversorgung wurde auch der Werterhalt der Abwasserentsorgung und der ARA mittleres Emmental von 100% auf 60% reduziert.
- Das Eigenkapital (Rechnungsausgleich) der SF Abwasserentsorgung beträgt Ende 2021 CHF 291'781.56.
- Der Bestand des Werterhalts SF Abwasserentsorgung beläuft sich auf CHF 4'540'531.30.
- Der Bestand des Werterhalts ARA mittleres Emmental beläuft sich auf CHF 798'396.65 (Anteil Gemeinde Hasle).

### **2.4.3 SF Abfall**

Die Abfallentsorgung schliesst mit einem Ertragsüberschuss von CHF 2'053.19 ab. Budgetiert war ein Aufwandüberschuss von CHF 32'000.00. Die Besserstellung gegenüber dem Budget beträgt somit CHF 34'053.19.

- Die Kosten für die Kehrrichtverbrennung waren zu hoch budgetiert.
- Das Eigenkapital (Rechnungsausgleich) der SF Abfall beträgt CHF 500'372.33.

## **2.5 Übrige Spezialfinanzierungen (SF) mit Gemeindereglement**

### **2.5.1 SF Feuerwehr**

Die SF Feuerwehr schliesst mit einem Ertragsüberschuss von CHF 5'498.25 ab. Budgetiert war ein Ertragsüberschuss von CHF 3'180.00. Die Besserstellung gegenüber dem Budget beträgt somit CHF 2'318.25.

- Der Beitrag an die Gemeinde Lützelflüh für die Feuerwehr Brandis ist tiefer als budgetiert.
- Das Eigenkapital (Rechnungsausgleich) der SF Feuerwehr beträgt CHF 380'030.11.

### **2.5.2 SF Hundehaltung**

Jede Spezialfinanzierung benötigt eine reglementarische Grundlage. Weil kein Reglement für die SF Hundehaltung vorhanden war, hat der Gemeinderat die SF im Jahr 2021 aufgehoben und das vorhandene Kapital zu Gunsten des Allgemeinen Haushaltes aufgelöst.

Auch künftig wird weiterhin darauf geachtet, dass die Einnahmen aus der Hundetaxe die Aufwände für die Entsorgung (Robidog) decken.

## 2.6 Erfolgsrechnung nach Funktionen

	Rechnung 2021		Budget 2021		Rechnung 2020	
	Aufwand	Ertrag	Aufwand	Ertrag	Aufwand	Ertrag
<b>0 Allgemeine Verwaltung</b>	<b>1'103'292.64</b>	<b>140'713.55</b>	<b>1'130'463</b>	<b>173'600</b>	<b>1'011'422.88</b>	<b>160'718.85</b>
Nettoergebnis		962'579.09		956'863		850'704.03
<b>1 Öffentliche Ordnung u. Sicherheit</b>	<b>390'985.50</b>	<b>273'562.55</b>	<b>340'780</b>	<b>241'000</b>	<b>344'025.32</b>	<b>244'183.95</b>
Nettoergebnis		117'422.95		99'780		99'841.37
<b>2 Bildung</b>	<b>3'983'005.78</b>	<b>481'439.80</b>	<b>3'921'748</b>	<b>778'100</b>	<b>3'924'932.24</b>	<b>830'991.90</b>
Nettoergebnis		3'501'565.98		3'143'648		3'093'940.34
<b>3 Kultur, Sport, Freizeit, Kirche</b>	<b>119'532.95</b>	<b>3'576.70</b>	<b>395'910</b>	<b>1'150</b>	<b>388'702.10</b>	<b>2'000.00</b>
Nettoergebnis		115'956.25		394'760		386'702.10
<b>4 Gesundheit</b>	<b>26'652.60</b>	<b>3'840.00</b>	<b>17'305</b>	<b>1'500</b>	<b>63'430.25</b>	<b>989.80</b>
Nettoergebnis		22'812.60		15'805		62'440.45
<b>5 Soziale Sicherheit</b>	<b>2'757'390.25</b>	<b>337'103.90</b>	<b>2'916'950</b>	<b>266'900</b>	<b>2'627'085.10</b>	<b>221'689.30</b>
Nettoergebnis		2'420'286.35		2'650'050		2'405'395.80
<b>6 Verkehr</b>	<b>1'075'233.08</b>	<b>39'665.65</b>	<b>1'056'808</b>	<b>33'500</b>	<b>964'919.02</b>	<b>25'757.65</b>
Nettoergebnis		1'035'567.43		1'023'308		939'161.37
<b>7 Umweltschutz u. Raumordnung</b>	<b>1'708'048.90</b>	<b>1'654'527.67</b>	<b>1'706'190</b>	<b>1'585'750</b>	<b>1'558'015.53</b>	<b>1'472'280.53</b>
Nettoergebnis		53'521.23		120'440		85'735.00
<b>8 Volkswirtschaft</b>	<b>17'450.85</b>	<b>142'908.00</b>	<b>18'820</b>	<b>140'000</b>	<b>17'834.90</b>	<b>144'908.00</b>
Nettoergebnis	125'457.15		121'180		127'073.10	
<b>9 Finanzen und Steuern</b>	<b>781'955.82</b>	<b>8'682'217.80</b>	<b>764'390</b>	<b>8'990'720</b>	<b>1'548'274.99</b>	<b>9'345'122.35</b>
Nettoergebnis	7'900'261.98		8'226'330		7'796'847.36	

## 2.6.1 Kommentar zu den Funktionen

### 0 Allgemeine Verwaltung

	Rechnung 2021		Budget 2021		Rechnung 2020	
	Aufwand	Ertrag	Aufwand	Ertrag	Aufwand	Ertrag
	1'103'292.64	140'713.55	1'130'463	173'600	1'011'422.88	160'718.85
Nettoergebnis		962'579.09		956'863		850'704.03

Der Nettoaufwand ist rund CHF 5'700.00 über dem Budget. Der Gesamtaufwand der Exekutive ist tiefer ausgefallen als budgetiert, weil pandemiebedingt weniger Sitzungen stattgefunden haben.

### 1 Öffentliche Ordnung und Sicherheit, Verteidigung

	Rechnung 2021		Budget 2021		Rechnung 2020	
	Aufwand	Ertrag	Aufwand	Ertrag	Aufwand	Ertrag
	390'985.50	273'562.55	340'780	241'000	344'025.32	244'183.95
Nettoergebnis		117'422.95		99'780		99'841.37

Der Nettoaufwand liegt CHF 17'600.00 über dem Budget. Die wesentlichsten Abweichungen sind: Im allgemeinen Rechtswesen konnten höhere Gebühren weiterverrechnet werden. Höherer Aufwand für die Eishalle Brünli für Strom und Sanierungsarbeiten.

### 2 Bildung

	Rechnung 2021		Budget 2021		Rechnung 2020	
	Aufwand	Ertrag	Aufwand	Ertrag	Aufwand	Ertrag
	3'991'705.78	490'139.80	3'921'748	778'10	3'924'932.24	830'991.90
Nettoergebnis		3'501'565.98		3'143'648		3'093'940.34

Der Nettoaufwand liegt CHF 357'900.00 über dem Budget.

- Die Beiträge Lastenausgleich Lehrergehälter für Kindergarten und Primarstufe sind CHF 72'700.00 tiefer ausgefallen. Der Besoldungskostenanteil Pool BMV ist CHF 56'600.00 tiefer als budgetiert.
- Die Anzahl SchülerInnen Sekundarstufe I wurde im Budget zu tief berücksichtigt, weshalb die Zahlungen an die Gemeinden Rüegsau und Lützelflüh sowie an die Gymnasien CHF 160'000.00 höher ausgefallen.
- Auf die interne Verrechnung von Material, Dienstleistungen und Abschreibungen innerhalb des steuerfinanzierten allgemeinen Haushaltes wird verzichtet. Es waren CHF 263'200.00 budgetiert.

### 3 Kultur, Sport, Freizeit, Kirche

	Rechnung 2021		Budget 2021		Rechnung 2020	
	Aufwand	Ertrag	Aufwand	Ertrag	Aufwand	Ertrag
	119'532.95	3'576.70	395'910	1'150	388'702.10	2'000.00
Nettoergebnis		115'956.25		394'760		386'702.10

Der Nettoaufwand liegt mit CHF 278'800.00 massiv unter dem Budget. Auf die interne Verrechnung von Material, Dienstleistungen und Abschreibungen innerhalb

des steuerfinanzierten allgemeinen Haushaltes wird verzichtet. Budgetiert waren CHF 263'200.00.

#### 4 Gesundheit

	Rechnung 2021		Budget 2021		Rechnung 2020	
	Aufwand	Ertrag	Aufwand	Ertrag	Aufwand	Ertrag
	26'652.60	3'840.00	17'305	1'500	63'430.25	989.80
Nettoergebnis		22'812.60		15'805		62'440.45

Der Nettoaufwand ist CHF 7'000.00 höher als budgetiert.

#### 5 Soziale Sicherheit

	Rechnung 2021		Budget 2021		Rechnung 2020	
	Aufwand	Ertrag	Aufwand	Ertrag	Aufwand	Ertrag
	2'757'390.25	337'103.90	2'916'950	266'900	2'627'085.10	221'689.30
Nettoergebnis		2'420'286.35		2'650'050		2'405'395.80

Das Nettoergebnis liegt rund CHF 229'800.00 unter dem Budget.

- Für die drei Lastenausgleiche Ergänzungsleistungen, Familienzulage und Sozialhilfe betragen die Kosten netto CHF 52.00 pro Einwohner weniger als gemäss kantonaler Finanzplanungshilfe im Budget eingestellt waren. Bei 3'253 EinwohnerInnen ergibt sich damit ein Minderaufwand von CHF 169'150.00.
- Es wurde kein interner Aufwand für das Asylwesen verrechnet.

#### 6 Verkehr

	Rechnung 2021		Budget 2021		Rechnung 2020	
	Aufwand	Ertrag	Aufwand	Ertrag	Aufwand	Ertrag
	1'075'233.08	39'665.65	1'056'808	33'500	964'919.02	25'757.65
Nettoergebnis		1'035'567.43		1'023'308		939'161.37

Der Nettoaufwand ist rund CHF 12'200.00 tiefer als budgetiert.

- Diversen Mehraufwänden beim Strassenwesen steht ein Minderaufwand für den Gemeindebeitrag ÖV gegenüber.
- Der Aufwand für den Lastenausgleich ÖV ist gegenüber dem Vorjahr gesunken und liegt CHF 40'600.00 unter dem Budget.

#### 7 Umweltschutz und Raumordnung

	Rechnung 2021		Budget 2021		Rechnung 2020	
	Aufwand	Ertrag	Aufwand	Ertrag	Aufwand	Ertrag
	1'708'048.90	1'654'527.67	1'706'190	1'585'750	1'558'015.53	1'472'280.53
Nettoergebnis		53'521.23		120'440		85'735.00

Der Nettoaufwand liegt CHF 66'900.00 unter dem Budget.

- Der Nettoaufwand Friedhof und Bestattungen liegt CHF 24'100.00 unter dem Budget.

- Die Spezialfinanzierung Hundehaltung wurde mangels gesetzlicher Grundlage aufgelöst, das Kapital von CHF 13'150.00 dem allgemeinen Haushaltes gutgeschrieben.
- Das Fertigstellen der Ortsplanung verzögert sich weiter, weshalb keine Abschreibungen anfallen.

## 8 Volkswirtschaft

	Rechnung 2021		Budget 2021		Rechnung 2020	
	Aufwand	Ertrag	Aufwand	Ertrag	Aufwand	Ertrag
	17'450.85	142'908.00	18'820	140'000	17'834.90	144'908.00
Nettoergebnis	125'457.15		121'180		127'073.10	

Keine Bemerkungen.

## 9 Finanzen und Steuern

	Rechnung 2021		Budget 2021		Rechnung 2020	
	Aufwand	Ertrag	Aufwand	Ertrag	Aufwand	Ertrag
	781'955.82	8'886'210.55	764'390	8'990'720	1'548'274.99	9'345'122.35
Nettoergebnis	8'104'254.73		8'226'330		7'796'847.36	

Der gesamte Ertrag aus Finanzen und Steuern liegt CHF 122'100.00 unter dem Budget.

- Einkommenssteuern CHF 111'100.00 unter dem Budget und CHF 250'400.00 tiefer als im Vorjahr.
- Steuerertrag juristische Personen CHF 160'000.00 über dem Budget.
- Ein Grundstückgewinnsteuerfall in der Höhe von CHF 279'100.00.
- Liegenschaftssteuer CHF 27'800.00 tiefer als budgetiert.
- Erbschafts- und Schenkungssteuern CHF 25'400.00 höher als budgetiert.
- Finanzausgleich CHF 107'400.00 tiefer als budgetiert.
- Der Buchgewinn aus dem Verkauf Schulhaus Biembach musste bereits im Vorjahr verbucht werden.

## 2.7 Gestufter Erfolgsausweis Gesamthaushalt

	Rechnung 2021	Budget 2021	Rechnung 2020
<b>Betrieblicher Aufwand</b>			
Personalaufwand	850'316.80	863'815	770'586.10
Sach- und übriger Betriebsaufwand	2'587'593.51	2'651'966	2'594'749.18
Abschreibungen Verwaltungsvermögen	837'725.20	885'823	822'153.63
Einlagen in Fonds und Spezialfinanzierungen	704'306.90	622'000	472'392.00
Transferaufwand	6'718'980.85	6'849'790	6'502'157.04
Durchlaufende Beiträge	-	-	-
<b>Total betrieblicher Aufwand</b>	<b>11'698'923.26</b>	<b>11'873'394</b>	<b>11'162'037.95</b>
<b>Betrieblicher Ertrag</b>			
Fiskalertrag	7'211'424.85	6'842'000	7'314'879.75
Regalien und Konzessionen	142'908.00	140'000	144'308.00
Entgelte	1'750'392.38	1'484'550	1'518'077.51
Verschiedene Erträge	309.12	-	50.35
Entnahmen aus Fonds und Spezialfinanzierungen	74'872.50	56'500	128'223.10
Transferertrag	2'082'201.07	2'090'500	2'029'491.70
Durchlaufende Beiträge	-	-	-
<b>Total betrieblicher Ertrag</b>	<b>11'262'107.92</b>	<b>10'613'550</b>	<b>11'135'030.41</b>
<b>ERGEBNIS AUS BETRIEBLICHER TÄTIGKEIT</b>	<b>-436'815.34</b>	<b>-1'259'844</b>	<b>-27'007.54</b>
Finanzaufwand	83'654.11	57'270	62'984.42
Finanzertrag	381'956.75	1'026'570	971'264.07
<b>ERGEBNIS AUS FINANZIERUNG</b>	<b>298'302.64</b>	<b>969'300</b>	<b>908'279.65</b>
<b>OPERATIVES ERGEBNIS</b>	<b>-138'512.70</b>	<b>-290'544</b>	<b>881'272.11</b>
Ausserordentlicher Aufwand	38'895.80	8'220	7'380.96
Ausserordentlicher Ertrag	62'063.20	8'220	-
<b>AUSSERORDENTLICHES ERGEBNIS</b>	<b>23'167.40</b>	<b>-</b>	<b>-7'380.96</b>
<b>GESAMTERGEBNIS ERFOLGSRECHNUNG</b>	<b>-115'345.30</b>	<b>-290'544</b>	<b>873'891.15</b>

### 3. Investitionsrechnung

Im Jahr 2021 wurden Nettoinvestitionen von CHF 336'375.23 getätigt. Budgetiert waren Nettoinvestitionen von CHF 1'547'800.00.

- Im Bereich Gemeindestrassen konnte die Sanierung Zufahrt Schluecht noch nicht umgesetzt werden.
- Der Ersatz der Wasserleitung Tschamerie wurde um ein Jahr verschoben und die Sanierung des Abwasserkanals Biembach wurde zurückgestellt.
- Weiter konnten nicht budgetierte Investitionsbeiträge von CHF 149'000.00 verbucht werden.

### 4. Bilanz

	Rechnung 2021	Rechnung 2020
<b>AKTIVEN</b>		
<b>FINANZVERMÖGEN</b>		
100 Flüssige Mittel und kurzfristige Geldanlagen	3'200'541.16	4'177'319.21
101 Forderungen	5'978'026.71	4'254'159.65
102 Kurzfristige Finanzanlagen	-	-
104 Aktive Rechnungsabgrenzungen	134'981.50	64'663.90
106 Vorräte und angefangene Arbeiten	-	-
107 Finanzanlagen	41'732.00	34'850.00
108 Sachanlagen Finanzvermögen	708'216.00	709'736.00
109 Forderungen gegenüber Spezialfinanzierungen und Fonds im FK	-	-
<b>TOTAL FINANZVERMÖGEN</b>	<b>10'063'497.37</b>	<b>9'240'728.76</b>
<b>VERWALTUNGSVERMÖGEN</b>		
140 Sachanlagen Verwaltungsvermögen	9'262'340.94	9'799'978.44
142 Immaterielle Anlagen	206'277.25	181'763.42
144 Darlehen	250'000.00	250'000.00
145 Beteiligungen, Grundkapitalien	43'201.00	43'201.00
146 Investitionsbeiträge	371'553.86	371'092.46
<b>TOTAL VERWALTUNGSVERMÖGEN</b>	<b>10'133'373.05</b>	<b>10'646'035.32</b>
<b>AKTIVEN</b>	<b>20'196'870.42</b>	<b>19'886'764.08</b>
<b>PASSIVEN</b>		
<b>FREMDKAPITAL</b>		
<b>Kurzfristiges Fremdkapital</b>		
200 Laufende Verbindlichkeiten	1'571'632.01	1'721'163.45
201 Kurzfristige Finanzverbindlichkeiten	-	-
204 Passive Rechnungsabgrenzungen	38'607.90	29'411.60
205 Kurzfristige Rückstellungen	-	-
<b>Total kurzfristiges Fremdkapital</b>	<b>1'610'239.91</b>	<b>1'750'575.05</b>
<b>Langfristiges Fremdkapital</b>		



206	Langfristige Finanzverbindlichkeiten	3'000'000.00	3'000'000.00
208	Langfristige Rückstellungen	-	-
209	Verbindlichkeiten gegenüber Spezialfinanzierungen und Fonds im FK	153'095.25	180'424.55
	<b>Total langfristiges Fremdkapital</b>	<b>3'153'095.25</b>	<b>3'180'424.55</b>
	<b>TOTAL FREMDKAPITAL</b>	<b>4'763'335.16</b>	<b>4'930'999.60</b>
<b>EIGENKAPITAL</b>			
290	Verpflichtungen/Vorschüsse gegenüber Spezialfinanzierungen	2'175'926.01	2'100'429.48
292	Rücklagen der Globalbudgetbereiche	-	-
293	Vorfinanzierungen	6'347'546.71	5'726'156.26
294	Reserven	720'769.25	720'769.25
296	Neubewertungsreserve Finanzvermögen	93'309.55	108'433.00
299	Bilanzüberschuss / (-) -fehlbeträge	6'095'983.74	6'299'976.49
	<b>TOTAL EIGENKAPITAL</b>	<b>15'433'535.26</b>	<b>14'955'764.48</b>
<b>PASSIVEN</b>		<b>20'196'870.42</b>	<b>19'886'764.08</b>

#### 4.1 Erläuterungen zur Bilanz

Die Bilanzsumme beläuft sich per 31.12.2021 auf CHF 20'196'870.42 (Vorjahr: CHF 19'886'764.08).

- Davon beträgt das Finanzvermögen CHF 10'063'497.37 (Vorjahr: CHF 9'240'728.76). Dies entspricht einer Zunahme um CHF 822'768.61.
- Die Flüssigen Mittel haben knapp 1 Mio. Franken abgenommen. Die Kontokorrentschuld gegenüber der Schwellenkorporation Hasle von CHF 565'400.00 wurde ausgeglichen.
- Die Steuerforderungen sind um rund CHF 245'100.00 gesunken.
- Die getätigten Akontozahlungen an den Sozialdienst der Stadt Burgdorf werden nach Vorliegen der Abrechnung mit dem Kanton für den Lastenausgleich verrechnet. Das Guthaben beträgt CHF 1'984'956.30.
- Das Verwaltungsvermögen beträgt per 31.12.2021 CHF 10'133'373.05 (Vorjahr: CHF 10'646'035.32), was einer Abnahme um CHF 512'662.27 entspricht.
- Eine Abnahme des Verwaltungsvermögens bedeutet, dass die Abschreibungen höher sind als die getätigten Nettoinvestitionen.
- Das Fremdkapital beträgt per 31.12.2021 CHF 4'763'335.16 (Vorjahr: CHF 4'930'999.60). Das Fremdkapital ist um CHF 167'664.44 gesunken.
- Die offenen Kreditorenrechnungen per Ende Jahr waren knapp CHF 395'000.00 höher als Ende 2020 und die Schuld gegenüber der Schwellenkorporation wurde beglichen.

#### 4.2 Eigenkapital

Das Eigenkapital beträgt Ende 2021 CHF 15'433'535.26 (Vorjahr: CHF 14'955'764.48) und hat um CHF 477'770.78 zugenommen. Die Zunahme stammt aus Einlagen in die Spezialfinanzierungen und die Werterhalt-Konten abzüglich dem Aufwandüberschuss des Rechnungsjahres.

Der Bilanzüberschuss beträgt CHF 6'095'983.74 (Vorjahr: CHF 6'299'976.49), das **massgebliche Eigenkapital** (Eigenkapital ohne Verpflichtungen gegenüber Spezialfinanzierungen) beläuft sich auf CHF 7'114'055.29 (Vorjahr: CHF 7'129'178.74). Das entspricht einer Reserve von gut 18.1 Steueranlagezehnteln oder dem Ertrag der allgemeinen Steuereinnahmen eines Jahres.

## 5. Nachkredite

Im Berichtsjahr waren Nachkredite von gesamthaft CHF 1'318'135.97 notwendig. In der Jahresrechnung sind alle Budgetüberschreitungen ab CHF 3'000.00 einzeln begründet.

Total	CHF	1'318'135.97
davon		
gebunden	CHF	792'209.75
Kompetenz Gemeinderat	CHF	525'926.22
durch Stimmberechtigte zu beschliessen	CHF	0.00

## 6. Antrag der Exekutive / Genehmigung

Gemäss Art. 71 GV (170.111) hat der Gemeinderat die Jahresrechnung 2021 der Einwohnergemeinde Hasle bei Burgdorf am 4. April 2022 wie folgt verabschiedet:

### ERFOLGSRECHNUNG

Aufwand <b>Gesamthaushalt</b>	CHF	11'883'600.92
Ertrag <b>Gesamthaushalt</b>	CHF	11'768'255.62
Aufwandüberschuss	CHF	115'345.30
davon		
Aufwand <b>Allgemeiner Haushalt</b>	CHF	10'218'366.77
Ertrag <b>Allgemeiner Haushalt</b>	CHF	10'014'344.02
Aufwandüberschuss	CHF	203'992.75
Aufwand <b>Wasserversorgung</b>	CHF	545'725.16
Ertrag <b>Wasserversorgung</b>	CHF	597'388.25
Ertragsüberschuss	CHF	51'663.09
Aufwand <b>Abwasserentsorgung</b>	CHF	646'147.10
Ertrag <b>Abwasserentsorgung</b>	CHF	675'580.02
Ertragsüberschuss	CHF	29'432.92
Aufwand <b>Abfall</b>	CHF	314'971.09
Ertrag <b>Abfall</b>	CHF	317'024.28
Ertragsüberschuss	CHF	2'053.19
Aufwand <b>Feuerwehr</b>	CHF	158'420.80
Ertrag <b>Feuerwehr</b>	CHF	163'919.05
Ertragsüberschuss	CHF	5'498.25
<b>INVESTITIONSRECHNUNG</b>		
Ausgaben	CHF	485'375.23
Einnahmen	CHF	149'000.00
Nettoinvestitionen	CHF	336'375.23
<b>NACHKREDITE</b> gemäss Ziffer 1.1.6	CHF	0.00

## Bericht des Rechnungsprüfungsorgans der Einwohnergemeinde Hasle bei Burgdorf zur Jahresrechnung 2021

### An die Gemeindeversammlung Hasle bei Burgdorf

Als Rechnungsprüfungsorgan haben wir die Jahresrechnung der Einwohnergemeinde Hasle b. B., bestehend aus Berichterstattung, Bilanz, Erfolgsrechnung, Investitionsrechnung, Geldflussrechnung und Anhang für das am 31. Dezember 2021 abgeschlossene Rechnungsjahr geprüft. Die Prüfungsarbeiten wurden am 12.04.2022 beendet.

#### **Verantwortung des Gemeinderates Hasle b. B.**

Der Gemeinderat ist für die Aufstellung der Jahresrechnung in Übereinstimmung mit den kantonalen und kommunalen gesetzlichen Vorschriften verantwortlich. Diese Verantwortung beinhaltet die Ausgestaltung, Implementierung und Aufrechterhaltung eines internen Kontrollsystems mit Bezug auf die Aufstellung der Jahresrechnung, die frei von wesentlichen falschen Angaben als Folge von Verstössen oder Irrtümern ist. Darüber hinaus ist der Gemeinderat für die Anwendung sachgemässer Rechnungslegungsmethoden sowie die Vornahme angemessener Schätzungen verantwortlich.

#### **Verantwortung des Rechnungsprüfungsorgans**

Unsere Verantwortung ist es, aufgrund unserer Prüfung ein Prüfungsurteil über die Jahresrechnung abzugeben. Wir haben unsere Prüfung in Übereinstimmung mit den gesetzlichen Vorschriften und der Arbeitshilfe für Rechnungsprüfungsorgane (AH RPO, Ausgabe 2016) vorgenommen. Die Prüfung haben wir so zu planen und durchzuführen, dass wir hinreichende Sicherheit gewinnen, ob die Jahresrechnung frei von wesentlichen falschen Angaben ist.

Eine Prüfung beinhaltet die Durchführung von Prüfungshandlungen zur Erlangung von Prüfungsnachweisen für die in der Jahresrechnung enthaltenen Wertansätze und sonstigen Angaben. Die Auswahl der Prüfungshandlungen liegt im pflichtgemässen Ermessen des Prüfers. Dies schliesst eine Beurteilung der Risiken wesentlicher falscher Angaben in der Jahresrechnung als Folge von Verstössen oder Irrtümern ein. Bei der Beurteilung dieser Risiken berücksichtigt der Prüfer das interne Kontrollsystem, soweit es für die Aufstellung der Jahresrechnung von Bedeutung ist, um die den Umständen entsprechenden Prüfungshandlungen festzulegen, nicht aber um ein Prüfungsurteil über die Wirksamkeit des internen Kontrollsystems abzugeben. Die Prüfung umfasst zudem die Beurteilung der Angemessenheit der angewandten Rechnungslegungsmethoden, der Plausibilität der vorgenommenen Schätzungen sowie eine Würdigung der Gesamtdarstellung der Jahresrechnung. Wir sind der Auffassung, dass die von uns erlangten Prüfungsnachweise eine ausreichende und angemessene Grundlage für unser Prüfungsurteil bilden.

#### **Prüfungsurteil**

Nach unserer Beurteilung entspricht die Jahresrechnung für das am 31. Dezember 2021 abgeschlossene Rechnungsjahr den kantonalen und kommunalen gesetzlichen Vorschriften.

#### **Berichterstattung aufgrund weiterer gesetzlicher Vorschriften**

Wir bestätigen, dass wir die Anforderungen an die Befähigung gemäss Art. 123 GV und die besonderen Voraussetzungen gemäss Art. 124 GV erfüllen und keine mit unserer Unabhängigkeit nicht vereinbare Sachverhalte vorliegen. Wir beantragen, die Jahresrechnung per 31. Dezember 2021 mit Aktiven und Passiven von CHF 20'196'870.42 und einem Aufwandüberschuss von CHF 115'345.30 zu genehmigen.

Huttwil, 12.04.2022

Das Rechnungsprüfungsorgan  
**Fankhauser & Partner AG**

  
**Fankhauser**  
Leitender Revisor

## Gedankenaustausch

Der Gemeinderat hat erstmals die Parteipräsidenten zum Gedankenaustausch eingeladen. Drei Parteien sind der Einladung gefolgt und haben sich am 12. April 2022 mit dem Gemeindepräsidenten und dem Vize-Gemeindepräsidenten getroffen.

Im Rahmen dieses Austausches wurden die Anwesenden über verschiedene Projekte informiert. Gleichzeitig konnte der Gemeinderat Anliegen und Anregungen aus den Parteien entgegennehmen.

Diese neue Möglichkeit des Austausches wurde von den Anwesenden geschätzt. Geplant ist, die Parteien im Frühling 2023 wieder zu einem Treffen einzuladen.

## Legislaturziele

An der Klausur letztes Jahr hat der Gemeinderat verschiedene Themen in den Bereichen Verkehr, Begegnungszonen, Alternativenergien, Wasser und Politik als Schwerpunkte festgelegt. Folgendes wurde bereits gestartet:

- Im Rahmen einer Mitwirkung konnten sich Interessierte zum Verkehrskonzept äussern. Die Eingaben wurden soweit möglich berücksichtigt. Die geplanten Massnahmen wurden beim Oberingenieurkreis IV zur Vernehmlassung eingereicht. Anschliessend werden sich Bürgerinnen und Bürger im Rahmen der öffentlichen Auflage zum Projekt äussern können.
- Der Veloweg Hasle – Schafhausen ist geplant und soll im Jahr 2023 ausgeführt werden. Auch der Bau der Strecke Tschamerie – Hasle ist dem Gemeinderat ein Anliegen. Das Realisieren dieses Abschnitts wird sich allerdings verzögern. Die BLS AG hat ihre umstrittenen Pläne für eine Werkstätte im Westen von Bern gestoppt. Stattdessen konzentriert sie sich auf den Um- und Neubau ihrer Werkstätte in Oberburg.
- Das Nutzen und Fördern von alternativen Energien ist ein Gebot der Stunde. Mit dem Neugestalten der Friedhofanlage wird die Abdankungshalle an die Photovoltaikanlage auf der Mehrzweckhalle Preisegg angeschlossen. Im Jahr 2023 soll bei der Mehrzweckhalle eine Ladestation für Elektroautos entstehen. Weiter schafft der Gemeinderat die gesetzlichen Grundlagen, um Massnahmen zur Verbesserung der Energieeffizienz, für Massnahmen zur Nutzung erneuerbarer Energien und für den Einsatz von sparsamen Elektrogeräten zu unterstützen.
- Um die Versorgungssicherheit zu erhöhen, ist geplant, die Wasserversorgung an einen weiteren Wasserbezugspunkt anzuschliessen und zwar an das Grundwasserpumpwerk Untergomerkinden. Als nächster Schritt wird dazu ein Wasserlieferungsvertrag ausgearbeitet, welcher die Einkaufs- und Bezugsmodalitäten regelt.

## Littering

Der Begriff Littering stammt aus dem Englischen. Er bezeichnet das achtlose Wegwerfen von Abfällen und das Herumliegen von Müll im öffentlichen Raum, ohne die dafür vorgesehenen Abfalleimer oder Papierkörbe zu benutzen.

In einer Littering-Studie des Bundesamts für Umwelt (BAFU) wurde 2011 folgende Verteilung der weggeworfenen Gegenstände publiziert:

Zigaretten	66 %
Take Away Verpackungen	16 %
PET-, Alu- und Glas-Getränkeverpackungen	7 %
Getränkekartons, Scherben, Deckel	6 %
Diverses wie Servietten, Kaugummi, etc.	3 %
Zeitungen und Flyer	2 %

Zigarettenstummel auf den Boden zu werfen ist leider die akzeptierteste Form von Littering. Die WHO geht davon aus, dass etwas 2/3 der gerauchten Zigaretten auf dem Boden landen. Nicht nur die Abfallmenge ist ein Problem, Zigarettenkippen enthalten auch zahlreiche giftige Chemikalien. Diese werden ausgewaschen und verschmutzen das Wasser. Bereits ein Stummel pro Liter reicht aus, damit kleine Wassertiere sterben. Deshalb: Entsorgen Sie ihre Zigarettenstummel bitte im Kehricht!

Achtlos weggeworfene Aludosen sind im hohen Gras oft nicht sichtbar. Beim Mähen werden die Dosen zerschnitten und schlimmstenfalls von Tieren gefressen. Dasselbe gilt für Glasflaschen, deren Splitter Verletzungen bei Menschen und Tieren verursachen können. Auch hier gilt: Müll findet seinen Platz im Abfalleimer oder ist dem Recycling zuzuführen.

# WIESO WIRFST DU DEINEN MÜLL AUF DIE STRASSE?

- Weil mir die Umwelt egal ist.
- Weil ich sorglos bin.
- Weil Mami hinter mir herputzt.
- Weil alle drei Gründe auf mich zutreffen.



## Digitale Baugesuche

Seit dem 1. März 2022 ist die Gesetzgebung zum elektronischen Baubewilligungs- und Planerlassverfahren in Kraft. Baugesuche und alle weiteren Gesuche sind nun über die elektronische Lösung eBau zur Abwicklung des Baubewilligungsverfahrens auszufüllen. Die bisherigen amtlichen Formulare können nicht mehr verwendet werden. Auch die Pläne werden hochgeladen und der Gemeinde übermittelt. Die Gesuchstellenden benötigen für die Eingabe ein BE-Login. Dieses finden Sie unter:

[www.belogin.directories.be.ch](http://www.belogin.directories.be.ch)

Das Verwaltungsrechtspflegegesetz (VRPG) sieht allerdings noch eine Unterschrift von Hand vor. Aus diesem Grund ist das ausgedruckte und unterschriebene Baugesuch zusammen mit den unterzeichneten Bauplänen immer noch zweifach einzureichen.

Die Bauverwaltung steht Ihnen zur Beantwortung von Fragen gerne zur Verfügung. Sollten Sie Hilfe bei der Eingabe des Baugesuchs benötigen, sind in erster Linie die Planer zu konsultieren.

Weitere Informationen finden Sie unter:

[www.portal.ebau.apps.be.ch](http://www.portal.ebau.apps.be.ch)

[www.bauen.djjj.be.ch/be/start/baubewilligungsverfahren/eBau.html](http://www.bauen.djjj.be.ch/be/start/baubewilligungsverfahren/eBau.html)

## Baubewilligungsfreie Bauten und Anlagen gemäss Art. 6 BewD – Im Zweifelsfalle hilft eine Voranfrage

Das Unterhalten von Bauten und Anlagen, definierte kleine Nebenanlagen, für eine kurze Dauer erstellte Bauten und Anlagen sowie weitere geringfügige Bauvorhaben sind gemäss Artikel 6 des kantonalen Baubewilligungsdekrets grundsätzlich baubewilligungsfrei. Zu erwähnen sind insbesondere unbeheizte Bauten wie Velounterstände, Gerätehäuser etc. mit einer Grundfläche von höchstens zehn Quadratmetern und einer Höhe von höchstens 2,50 Metern, die weder bewohnt sind noch gewerblich genutzt werden und die funktionell zu einer Hauptbaute gehören.

Die vollständige Aufzählung finden Sie in folgendem Link oder können Sie bei der Bauverwaltung beziehen:

→ <https://www.belex.sites.be.ch/frontend/versions/569>

Die Aufzählung ist nicht abschliessend. Voraussetzung ist, dass weder ein Ortsbildschutzgebiet, noch ein Baudenkmal oder dessen Umgebung tangiert ist. Ausserdem darf der Brandschutz nicht betroffen sein. Auch das Unterschreiten von Wald-,

Gewässer oder weiteren Abständen kann dazu führen, dass ein Vorhaben trotzdem baubewilligungspflichtig wird.

Im Zweifelsfall wenden Sie sich bitte an die Bauverwaltung. Dazu genügt eine E-Mail mit Aufführung des geplanten Bauvorhabens, dem Standort sowie einer vermassten Skizze oder ein Prospekt.

## Umgestaltung Friedhofanlage

Der Gemeinderat hat am 10. Januar 2022 einen Verpflichtungskredit von 480'000 Franken für das Umgestalten der Friedhofanlage beschlossen. Das fakultative Referendum wurde nicht ergriffen.

Von der Arbeitsgruppe wurden im Vorfeld drei Varianten mit mehr oder weniger weitreichenden Umgestaltungsmassnahmen an der Friedhoffläche sowie mit baulichem Unterhalt an der Abdankungshalle erarbeitet. Die beschlossene Variante umfasst folgendes:

- Baulicher Unterhalt an der Aufbahrungshalle: unter anderem wird die WC-Anlage behindertengerecht umgebaut.
- Projekt «Wurzelwerk»: Dachverlängerung bei der Aufbahrungshalle als wettergeschützte Versammlungsfläche und Erstellen einer Urnenwand. Diese soll, soweit technisch möglich, mit Holz aus der Gemeinde realisiert werden.
- Umgestalten der Friedhoffläche mit Schaffen eines neuen Waldfriedhofs, einem Engelsgrab (zur Bestattung von Totgeburten), zusätzlichen Sitzmöglichkeiten, Neupflanzungen von Bäumen und Sträuchern, Inbetriebnahme des bestehenden Brunnens an einem neuen Standort
- Der Bereich mit den bestehenden Erdgräbern bleibt unverändert.

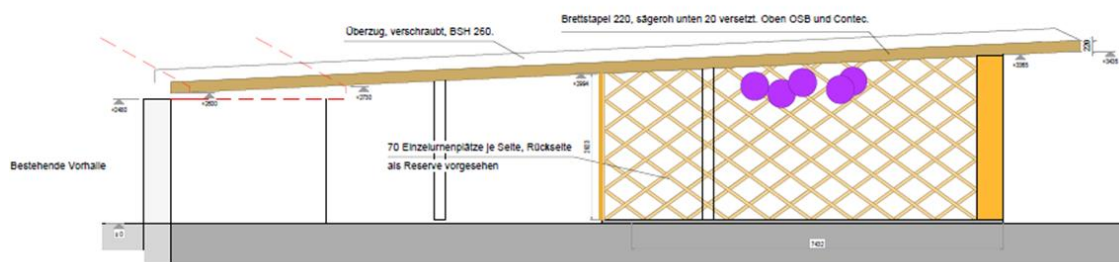
Die Umsetzung ist in den Jahren 2023 und 2024 vorgesehen. Die Projektgruppe, bestehend aus Gemeinderat Simon Röthlisberger und den Hochbaukommissionsmitgliedern Andrea Schneider und Stefan Tschanz, hat in einem ersten Schritt mit dem Erarbeiten der Offertgrundlagen für das Submissions- und Vergabeverfahren begonnen. Anschliessend folgt das Einreichen des Baugesuchs beim Regierungsstatthalteramt Emmental, bevor im Frühling 2023 mit den ersten Arbeiten gestartet werden kann.

Die neuen Bestattungsarten haben Anpassungen im Friedhof- und Bestattungsreglement zur Folge. Dieses wird zeitgleich mit der Umgestaltung revidiert.

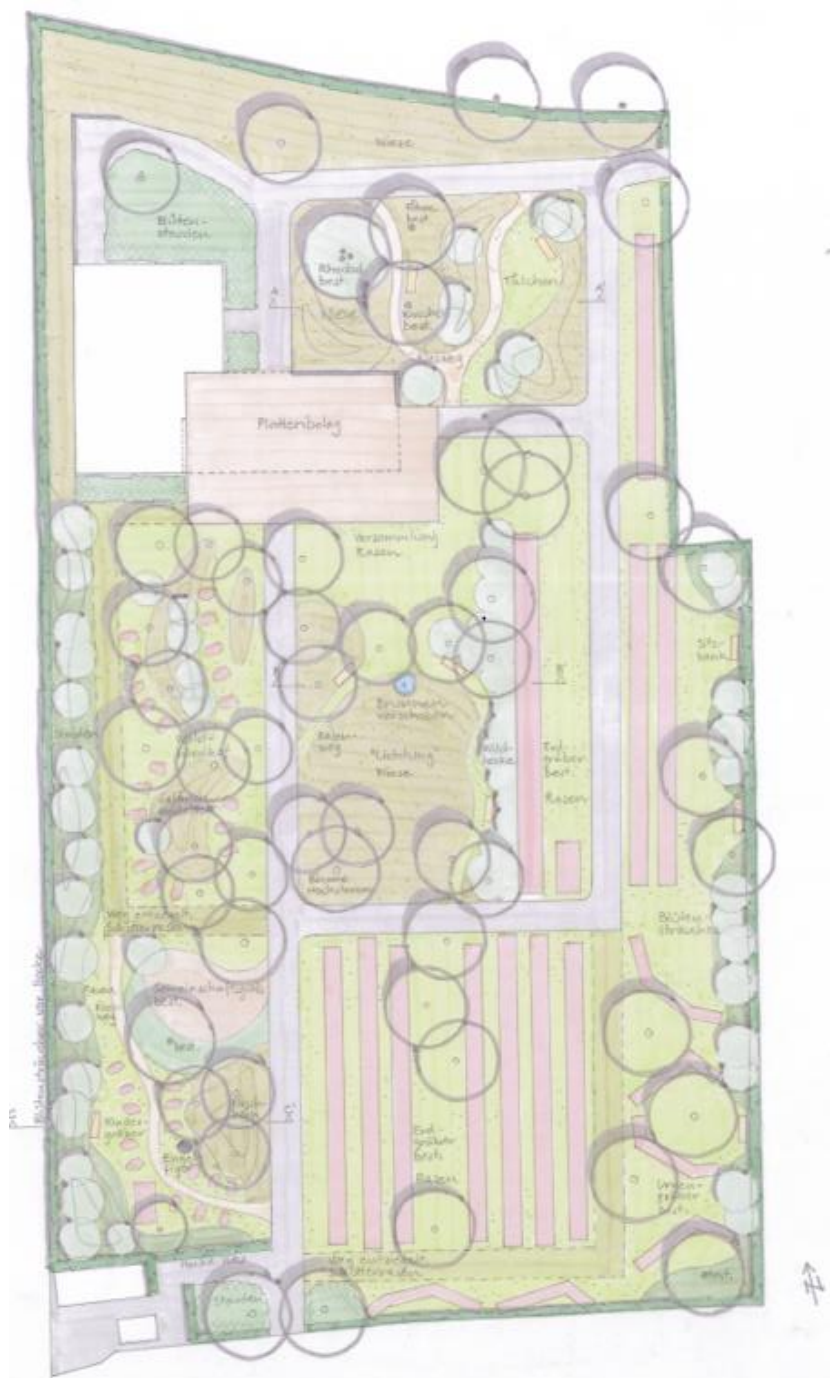
Wir bedanken uns für die aus der Bevölkerung eingegangenen Vorschläge und freuen uns, dass ein Grossteil davon umgesetzt werden kann.

# Plan Dachverlängerung Aufbahnhalle mit integrierter Urnenwand

## Schnitt AA Richtung Nord



## Plan Vorprojekt vom 19.08.2021





## Abstimmungen und Wahlen

Leider erreichen uns immer wieder ungültige Abstimmungskuverts. Bitte beachten Sie: Bei Wahlen und Abstimmungen ist Ihre Stimmabgabe nur dann gültig....

⇒ **....wenn Sie die Ausweiskarte unterschrieben haben**

⇒ **....wenn die Zustellung rechtzeitig und im amtlichen Kuvert (mit Fenster) erfolgt.**

# Notfalltreffpunkt

Für den Fall, dass die Gemeinde von einer Katastrophe oder Notlage betroffen ist, erhalten Sie am Notfalltreffpunkt wichtige Informationen zur Situation vor Ort. Benötigen Sie Hilfe oder können Sie selbst Hilfe anbieten, so dient der Notfalltreffpunkt als Drehscheibe.

Der Notfallstandort in der Gemeinde Hasle b.B. befindet sich bei der **Mehrzweckhalle Preisegg**. Im Ereignisfall markiert eine Fahne den Standort. Die Umgebung wird mit Wegweisern ausgeschildert.

Der Slogan «Kluger Rat – Notvorrat» ist bereits über 50 Jahre alt – und immer noch aktuell. Ihr Notvorrat sollte den persönlichen Bedürfnissen und Gewohnheiten entsprechen. Nicht zu vergessen sind aber auch Lebensmittel, die man ohne Kochen geniessen kann. Konsumieren Sie gelagerte Lebensmittel regelmässig und ersetzen Sie diese wieder.

## Getränke

- 9 Liter Wasser (pro Person)
- weitere Getränke

## Lebensmittel

- Reis oder Teigwaren
- Öl oder Fett
- Konserven, z. B. Gemüse, Früchte oder Pilze
- Mehl, Trockenhefe
- Dauerwürste, Trockenfleisch
- Fertiggerichte, z. B. Rösti
- Fertigsuppen
- Hartkäse, Schmelzkäse
- Bouillon, Salz, Pfeffer
- Kaffee, Kakao, Tee
- Müesli, Dörrfrüchte, Nüsse
- Hülsenfrüchte
- Zwieback oder Knäckebrötchen
- UHT-Milch, Kondensmilch
- Schokolade, Zucker, Konfitüren, Honig
- Spezialnahrung (bei Nahrungsmittelunverträglichkeit)
- Futter für Haustiere

## Hausapotheke/Hygiene

- Seife, WC-Papier
- Desinfektionsmittel
- 50 Hygienemasken pro Person
- persönliche Medikamente

### Und ausserdem....

- Batteriebetriebenes Radio, (Kurbel-)Taschenlampe, Ersatzbatterien
- Kerzen, Streichhölzer und/oder Feuerzeug
- Gaskocher, Rechaud
- etwas Bargeld



## Besucherdienst

Wir besuchen «Hasle bei Burgdorf–Bürger und -Bürgerinnen», die in einer Institution in der Umgebung wohnen, ein- bis zweimal im Jahr.

Zur Verstärkung unseres aufgestellten Teams suchen wir Menschen wie Sie, die bereit sind, etwas von ihrer kostbaren Zeit zu verschenken und so anderen Menschen eine Freude zu bereiten.

*«Das het mi itz aber sehr gfröit, dass du mi bisch cho bsueche! Es isch so ne churzwiligi Stung gsi. Danke viu Mau!»*

Diese Worte einer dankbaren Bewohnerin oder eines dankbaren Bewohners könnten auch Ihnen gelten. Fühlen Sie sich angesprochen und möchten mehr darüber erfahren? Dann melden Sie sich bei:

Gemeindeverwaltung Hasle b.B.  
Michèle Flückiger, Tel. 034 460 45 47  
Mail: [michele.flueckiger@hasle.ch](mailto:michele.flueckiger@hasle.ch)



## Hangrutsch Biembach

Nach starken Niederschlägen ereignete sich im Juli 2021 an der Biembachstrasse ein Hangrutsch. Die Stelle ist seither temporär gesichert. Auf der Basis einer Baugrunduntersuchung wurden mögliche Sanierungsvorschläge erarbeitet. Diese Lösungsvorschläge sind nun auf ihre Machbarkeit hin zu prüfen und weiter zu projektieren. Der Gemeinderat hat für diese Projektstudie die C+S Ingenieure AG beauftragt. Ziel dieser Studie ist es, Entscheidungsgrundlagen vorzubereiten, um das weitere Vorgehen festzulegen und die Kosten zu berechnen.

# Schule Hasle b.B.

## Frühlingsfest im Kindergarten

«Winterschläfer wachet aui ufl!» So tönte es fröhlich aus der alten Turnhalle auf der Preisegg.

Am Samstag, 26. März 2022, lud der Kindergarten B bei schönstem Frühlingswetter zum Frühlingsfest ein. Zahlreich erschienen die Eltern mit ihren Kindergartenkindern und deren Geschwistern.

Die Kindergärtnerinnen Patricia Mosimann und Barbara Käser hatten einen Parcours mit verschiedenen Posten vorbereitet. Eier wurden bemalt, es entstand ein wunderschönes grosses Gemeinschaftsbild, beim Eierlauf konnte die Geschicklichkeit erprobt werden, es durften Frühlingskronen gebastelt werden und vieles mehr.

Zum Schluss konnte man sich am feinen, von den Eltern mitgebrachten Znüni- und Buffet stärken und so gemeinsam den Morgen ausklingen lassen.



## Personelles aus der Schule Hasle b.B.

Ein abwechslungsreiches Schuljahr neigt sich dem Ende entgegen. Corona hat unseren Alltag geprägt. Trotz allem blicken wir auf ein gutes, zufriedenes Jahr zurück. Die fröhlichen, interessierten Kinder bereiten uns viel Freude. Wir sind froh und dankbar, dass ab Frühling wieder mehr möglich ist. Zudem schätzen wir die überaus gute Zusammenarbeit mit den Eltern und der Gemeindebehörde.

Aufs neue Schuljahr kommt es zu Wechseln bei den Lehrpersonen:

- Enrico Bomio lässt sich nach 43 Jahren Schuldienst in der Gemeinde Hasle pensionieren. Herr Bomio arbeitete zuerst als Klassenlehrer auf der Mittelstufe im Schulhaus Schafhausen. 1989 wechselte er auf die Mittelstufe Preisegg. Dort arbeitete er bis 2018 als Klassenlehrer und anschliessend noch zwei Jahre als Fachlehrer. Zudem ist er bis Juli 2022 der Materialverwalter der Schule.



Im Fachbereich WAH findet Konsumentenschulung statt. Beispielsweise werden verschiedene Lebensmittelverpackungen genauestens untersucht und verglichen, dabei werden das eigene Konsumverhalten und dessen Auswirkungen auf die Menschen, auf die Umwelt und die finanziellen Folgen hinterfragt (Saisonalität, Regionalität, Labels, ...).

Die nachfolgend aufgeführte Themenauswahl wird neu im **7. Schuljahr** im Ganzklassenunterricht behandelt.

Die Jugendlichen machen sich Gedanken zu den Gesundheitsfaktoren, vertieft zu gesunder Ernährung. Bearbeitet werden Themen wie Lifestyle, Sinnesschulung, Esskultur und die Produktion verschiedenster Gegenstände und Nahrungsmittel. Rund um das Thema «Arbeit» werden die Veränderungen in der Gesellschaft und in der Familie aufgenommen, dabei Fragen nach Zweck und Wert der Arbeit und ihrer Bedeutung für den Menschen besprochen. Die Verteilung von bezahlter und unbezahlter Arbeit wird diskutiert. Das Organisieren und rationelle Arbeiten kann an einfachen Haushaltsarbeiten geübt werden.

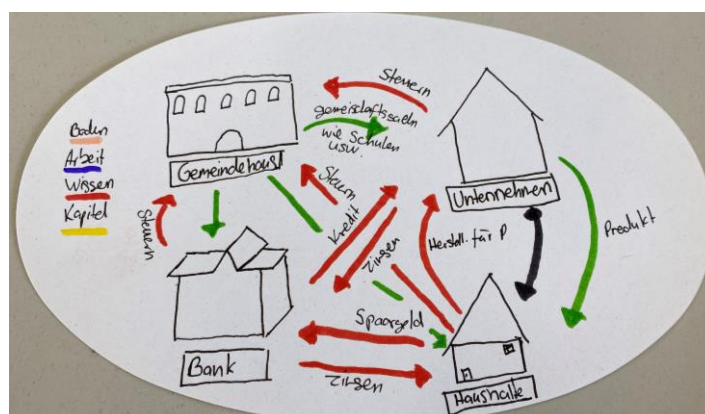


Im **8. Schuljahr** findet während einem halben Schuljahr der ernährungspraktische Unterrichtsteil in der Halbkasse statt. Im Unterricht werden Kompetenzen zur praktischen Nahrungszubereitung in der Küche gelernt und geübt, dabei wird das erlernte Wissen aus der 7. Klasse angewendet. Menüs planen, Kochen, Backen, Mise en place, Tischdecken, Abwaschen, ... füllen das Halbjahr viel zu schnell.



Ziel ist es, dass die Jugendlichen sich zukünftig selbstständig, sicher und gesundheitlich optimal, kreativ und freudvoll verpflegen können; dabei sind Tipps und Tricks gefragt. Um der heutigen Arbeitssituation gerecht zu werden, vergleichen wir Selbstgemachtes mit den passenden Halbfertig- und Fertigprodukten. Neueste Ernährungsentwicklungen (z. B. vegane Ernährung) und das dazugehörige Marktangebot werden zubereitet und degustiert.

Während eines Semesters werden im **9. Schuljahr** im Klassenverband die Prinzipien der Marktwirtschaft mit folgenden Themen: Wirtschaftskreislauf, Preisentwicklung und Angebot und Nachfrage wie auch die Bedeutung des Handels aufgezeigt und bearbeitet. Die Anforderungen an eine selbst-



ständige Lebensführung und ein verantwortungsvoller Umgang mit Geld werden thematisiert. Die Jugendlichen lernen ein Budget aufzustellen, befassen sich mit den verschiedenen Zahlungsarten, Vor- und Nachteilen von Krediten und Leasing. Obligatorische und freiwillige Versicherungen, Rechte und Pflichten im Berufsleben sind ebenfalls Themen in diesem Schuljahr.

Das Fach „Hauswirtschaft“ hat sich an die Veränderungen der Gesellschaft und die zukünftigen Anforderungen an den Alltag der jetzigen Jugendlichen zum Fach „Wirtschaft Arbeit Haushalt“ entwickelt.

Isabel Fankhauser  
Fachlehrperson WAH, Sekundarstufe I

## **Zukunftsorientiertes Lernen an der Sekundarstufe I**

Individuelle Vertiefung und Erweiterung – kurz IVE – ist an den Volksschulen im Kanton Bern ein neues Fach, das im Rahmen der Einführung des Lehrplans 21 an der Sekundarstufe I umgesetzt wird.

An der Sekundarstufe I im Rüegsauschachen wird in der 8. und 9. Klasse jeweils in drei Lektionen pro Woche in den vier Fächern Mathematik, Deutsch, Französisch und Englisch gearbeitet. Ziel ist es, dass die Jugendlichen für die bevorstehende Berufslehre oder die weiterführenden Schulen möglichst gut gewappnet sind.



Bild: IVE 8. Klasse Sekundarstufe I Rüegsauschachen

### *Selbständige Planung*

Bereits ganz zu Beginn der Lerneinheiten im Fach IVE steht das Individuum des Jugendlichen im Zentrum: Welchen Berufswunsch hege ich? Welche Fächer liegen mir besonders? Welche weniger?

Ziel dieser Überlegungen ist es, eigene Schwächen und Stärken zu erkennen und darauf die Planung der IVE-Lektionen aufzubauen. Ob die Schülerinnen und Schüler noch bestehende Defizite beheben oder die eigenen Stärken weiter fördern möchten, entscheiden sie selbst. Die Planung für ein spezifisches Thema im Fach (z.B. Flächenberechnungen in Mathematik) wird dann am persönlichen Laptop umgesetzt und für die nächsten paar Wochen festgehalten. Auch überfachliche Kompetenzen werden in die Zielformulierung einbezogen. Zum Beispiel kann festgehalten werden, dass man die Selbständigkeit oder Ausdauer bei der Aufgabenbearbeitung im Auge behalten möchte.

### *Offener Unterricht*

Nach der abgeschlossenen Planung startet jede Schülerin und jeder Schüler mit der Arbeit. Dass gleichzeitig in vier Fächern gearbeitet werden kann, fordert auch die Lehrpersonen. Entlastend ist, dass auf drei Klassen meist vier Lehrpersonen die fachliche Breite und das Coaching der Schülerinnen und Schüler abdecken und somit etwas kleinere Gruppen gebildet werden können, als in der Regelklasse.

Da alle Jugendlichen an unterschiedlichen Themen arbeiten, ist auch die Unterrichtsform sehr offen. Die Schülerinnen und Schüler verteilen sich in den zur Verfügung stehenden Räumen und arbeiten dort, wo die entsprechende Fachlehrperson anwesend ist.

### *Gemeinsame Reflexion*

Ist ein Thema abgeschlossen, wird der Lernerfolg schriftlich in einem «Merkheft» oder auch mal in Form eines Videos festgehalten und somit sichtbar gemacht. Im Anschluss wird über die vergangenen Lektionen reflektiert: Was hat gut funktioniert? Was habe ich gelernt? Gemeinsam mit der Lehrperson werden der Arbeitsprozess und die neuen Vorhaben besprochen und dabei der Berufswunsch als Endziel nicht aus den Augen gelassen. Der Prozess beginnt erneut von vorne im gleichen oder einem anderen Fachbereich.

## **Erweiterung und Ersatz Schulhaus Rüegsauschachen; Stand der Arbeiten (März 2022)**

Der Baustart für den Erweiterungs- und Ersatzbau der Schulanlage Rüegsauschachen liegt bereits einige Monate zurück. In der Zwischenzeit ist der Bau weit fortgeschritten. Ein wichtiges Zwischenziel konnte im Dezember 2021 erreicht werden: Das Gebäude war zu diesem Zeitpunkt dicht und geschlossen und alle Fenster eingebaut.

Zu Beginn des laufenden Jahres haben die zahlreichen Installateure und Bauarbeiter GIS-Profile gestellt sowie Kabelschutzrohre und Fallstrangleitungen montiert. Danach erfolgte der Einbau der Unterlagsböden. Derzeit befassen sich die Installateure für Elektro, Heizung, Lüftung und Sanitär mit den Rohbauinstallationen in den Wänden und Decken, damit diese anschliessend durch Gipser und Holzbauer geschlossen werden können. Anschliessend erfolgt der Innenausbau, Türen und Schränke werden montiert und die Bodenbeläge verlegt. Im Mai 2022 soll der Verbindungsbau zwischen dem Neubau und dem bestehenden Klassentrakt der Sekundarstufe I aufgerichtet werden. Nach diesen Arbeiten können bereits der Kran und das Fassadengerüst demontiert werden. Die Umgebungsarbeiten werden im Anschluss aufgenommen.



Gestützt auf die aktuelle Terminplanung ist vorgesehen, dass der Bezug des Neubaus nach den Herbstferien 2022 erfolgen kann.

Der Neubau der Schulanlage wird der Bevölkerung im Rahmen eines Einweihungsfestes am Samstag, 29. Oktober 2022, präsentiert.



## **Neue Kuschecke in der Bibliothek Rüegsau**

Vor einigen Wochen durften wir unsere Kuschecke im Kinderbereich der Bibliothek einrichten. Dank unserer „Hauschneiderin“ Susanne Leuenberger wurde diese gemütliche Ecke zu einem einmaligen Blickfang mit Matratze, Kissen und Vorhängen. Natürlich durften auch die jederzeit beliebten Plüschtiere in ihrem neuen kuschligen Zuhause einziehen. Einige kleine Bibliotheksgäste zogen sich bereits begeistert in die Höhle zurück und einzelne lobten gar unser Werk.

Wir freuen uns auf viele weitere lustige und fröhliche Begegnungen mit den kleinen und grossen Gästen in der neuen Kuschecke.

## **Unsere nächste Veranstaltung:**

Lesezirkel «Was liest denn du?»

Alle Teilnehmerinnen und Teilnehmer haben die Gelegenheit, über das Buch zu erzählen, das sie gerade lesen. Am Ende verteilen wir eine Liste der vorgestellten Bücher, sodass alle eine Anregung für neuen Lesestoff mit nach Hause nehmen können.

**Ort:** Bibliothek Rüegsau, Rüegsaustrasse 30, 3415 Rüegsausachen

**Erste Treffen:** 11. Mai 2022 / 29. Juni 2022 jeweils 20:00 Uhr

Haben wir Ihr Interesse geweckt, dann melden Sie sich an und teilen Sie uns mit, welches Buch Sie mitbringen: [bibliothek@wirlesen.ch](mailto:bibliothek@wirlesen.ch)



# Projekt Rehkitzrettung

Der Verein Rehkitzrettung Krauchthal und Umgebung hat das Ziel, mit gezielten Techniken die Rehkitze aus den zu mähenden Feldern zu retten. Leider fehlen in unserer Region immer noch erheblich Ressourcen und es geraten noch immer viele Rehkitze in die Mähmaschinen.

Mit Drohnen- und Wärmebildtechnologien könnten die Kitze erkannt und gerettet werden. Das Fehlen der Ressourcen liegt zum einen daran, dass die erforderliche Ausrüstung nicht ganz günstig ist, zum anderen, dass die Koordination zwischen Bauern, Hegeverantwortlichen und den Drohnenoperatoren ein nicht ganz einfaches Unterfangen ist.

Um künftig einen Beitrag zugunsten der Fauna, aber auch der Landwirte leisten zu können, will der Verein Rehkitzrettung ab diesem Frühling den Bauern in der Umgebung beim Absuchen ihrer Felder Unterstützung bieten. Zu diesem Zweck haben wir die Ausbildung des schweizerischen Rehkitzrettungsvereins in Angriff genommen. So stehen für die neu anzuschaffende Ausrüstung mehrere Operateure zur Verfügung. Damit wird sichergestellt, dass während der kurzen und intensiven Zeit des Mähens ein möglichst häufiger, flexibler und effizienter Einsatz der Ausrüstung sichergestellt werden kann.

Den Bauern entstehen keine Kosten - weder im Vorfeld noch wenn ihre Felder abgesucht werden. Unsere Bestrebungen sind ehrenamtlich. Der Verein ist gemeinnützig.

Der Verein steht in Verbindung mit den Jagd- und Wildschutzvereinen Bern und Burgdorf zur Organisation der Koordination mit den Hegeverantwortlichen.

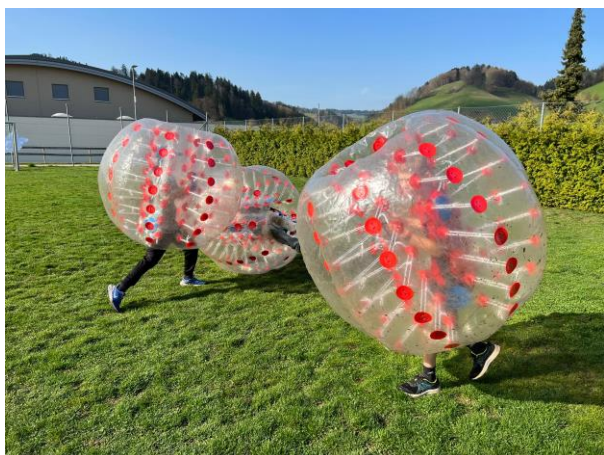


## Der Frühling steht vor der Tür...

Nach einem langen Winter mit Action reichem Programm, freuen wir uns auf den Frühling. Die Angebote werden zusammen mit dem Frühling wieder farbiger und lebendiger. Direkt in den Frühlingsferien starteten wir mit vielen abwechslungsreichen Ferienaktivitäten. Das Jugendwerk organisierte Anlässe wie: Ein Tag in der Backstube, zwei Tanz Workshops, einen Bumperball Morgen auf der Preisegg, ein Spiel und Spass Turnier im Emmenschachen, sowie ein Märli Morgen für die Kleinsten, der dabei nicht fehlen durfte.

Neben diesen Aktivitäten durften wir dank engagierten Anbietern aus der Region, ein noch breiteres Programm anbieten. Sei es ein Polizei-Vormittag, bei dem die Kinder helfen, einen Täter zu schnappen oder beim Glasblasen der Kreativität freien Lauf lassen. Es war für jeden etwas dabei. Wer ein abwechslungsreiches Tagesprogramm mag, hat sich für das Lama Trekking mit Lama del Rio angemeldet. Der Umgang mit Lamas wurde erlernt und eine Trekkingtour unternommen. In der Schaukäserei machten wir zuerst selbst Frischkäse. Danach durchliefen wir den Königsweg und als Abschluss fuhren wir mit Pferd und Kutsche durch das hügelige Affoltern. Die zielsicheren Kinder konnten sich entweder bei den Pistolen-schützen oder den Hornussern unter Beweis stellen. Bei zwei Samariterkursen konnte erste Hilfe geübt und gelernt werden und bei der Feuerwehr Brandis wurde Feuer gelöscht. Die Schatzsuche mit der Pfadi Lubra fand ebenfalls grossen Anklang. Ganz neu und sehr nach-haltig, sind die engagierten Frauen des gemeinnützigen Frauenvereins mit einem Clean up Day dabei gewesen und befreiten das Schächli vom Müll.

Wir danken allen engagierten Anbietern für diesen unbezahlbaren Einsatz!





# Werden Sie Freiwillige/-r beim Roten Kreuz in der Region Emmental

Gemeinsam  
finden wir den  
Einsatz, der zu  
Ihnen passt

## Sinnvolles tun – Dankbarkeit erfahren

Bringen Sie Abwechslung in den Alltag allein stehender Menschen. Ermöglichen Sie pflegenden Angehörigen eine Verschnaufpause. Fahren Sie Menschen mit eingeschränkter Mobilität zum Arzt oder kaufen Sie für sie ein.

## Melden Sie sich!

034 420 07 70 oder [freiwillige-emmental@srk-bern.ch](mailto:freiwillige-emmental@srk-bern.ch)  
Weitere Infos: [srk-bern.ch/freiwillige](http://srk-bern.ch/freiwillige)



**Croix-Rouge suisse**  
**Schweizerisches Rotes Kreuz**  
Canton de Berne Kanton Bern





**PRO  
SENECTUTE**  
GEMEINSAM STÄRKER

**Steuer-  
erklärung  
2021**

# Steuererklärungsdienst

**Kompetent und diskret:** Der Steuererklärungsdienst steht Personen ab dem 60. Lebensjahr zur Verfügung. Unsere Fachpersonen füllen Ihnen gerne Ihre Steuererklärung aus. Wenn Sie nicht mobil sind, kommen wir auch zu Ihnen nach Hause und erledigen das Ausfüllen vor Ort.

**Kanton Bern**  
be.prosenectute.ch

# Steuererklärungsdienst

Tarife inkl. MWST

Die Tarife für das Ausfüllen und die Beratung sind abhängig vom Reinvermögen. Die Kosten werden Ihnen in Rechnung gestellt.



Stufe	Pauschaltarife CHF	Reinvermögen CHF
1	50	bis 25'000
2	75	25'001 - 50'000
3	120	50'001 - 100'000
4	150	100'001 - 200'000
5	175	200'001 - 300'000
6	200	300'001 - 400'000
7	230	400'001 - 500'000
8	250	500'001 - 600'000
9	270	600'001 - 700'000
10	300	700'001 - 800'000
11	330	800'001 - 900'000
12	400	900'001 - 999'999
13	500	über 1 Mio.
<b>Wegpauschale</b> bei Haus- / Heimbesuchen CHF 10		

Der Steuererklärungsdienst von Pro Senectute ist vorwiegend für das Ausfüllen von einfachen Steuererklärungen gedacht. Bei komplexen Fällen kann Pro Senectute deshalb den Auftrag ablehnen.

- **Belege der bezahlten Krankenkassen-, Renten-, Lebens- und Unfallversicherungsprämien für das Jahr 2021**
- **Zusammenstellung** erhaltener oder bezahlter **Unterhaltsbeiträge** (bei Alimenten wenn möglich mit AHV-Nr. oder Geburtsdatum der begünstigten oder zahlenden Person)
- **Spenden und Vergabungen** sowie Beiträge an politische Parteien und Berufsverbände im 2021
- **Rückkaufswerte von Lebensversicherungen**
- **Geleistete AHV-Beiträge und Beiträge in Säule 3a**
- **Verzeichnis der Schulden und Darlehen per 31.12.2021 sowie der Schuldzins per 2021**

### WohneigentumsbesitzerInnen

- **Bei selbstbewohnten Liegenschaften oder Stockwerkeigentum:** Sämtliche Belege über die Liegenschaftssteuern und den Liegenschaftsunterhalt im Jahr 2021. Verzeichnis der Hypotheken mit Zinsangaben per 2021.

### HeimbewohnerInnen

- **Sämtliche Tarifausweise 2021**
- **Sämtliche Heimrechnungen 2021**
- **Bescheinigung Langzeitpflegeversicherung,** falls Versicherung abgeschlossen

**Kosten:** Die Kosten (siehe beiliegende Tariftabelle) werden Ihnen in Rechnung gestellt.

**Haftung:** Haftansprüche für Schäden, die aus der Erbringung dieser Dienstleistung entstehen, sind ausgeschlossen, wenn die gesetzlichen Vorschriften eingehalten wurden und keine grobfahrlässigen Fehler vorliegen.

**Personen mit Beistandschaften:** Bitte wenden Sie sich vorgängig an Ihren Beistand.

**Vorbehalt:** Der Steuererklärungsdienst von Pro Senectute ist vorwiegend für das Ausfüllen von einfachen Steuererklärungen gedacht. Bei komplexen Fällen (nicht selbstbewohnte Immobilien oder Erbengemeinschaften) kann Pro Senectute deshalb den Auftrag ablehnen.

**Auskunft und Anmeldung:** Melden Sie sich bei Ihrer zuständigen Beratungsstelle. Sie finden die entsprechenden Angaben auf der Rückseite.



**Beratungsstelle Liebefeld**

Hildegardstrasse 18  
3097 Liebefeld  
Telefon 031 359 03 03

**Beratungsstelle Bern**

Berner Generationenhaus  
Bahnhofplatz 2, 3011 Bern  
Telefon 031 359 03 03

**Beratungsstelle Thun**

Malerweg 2, Postfach 152  
3602 Thun  
Telefon 033 226 60 60

**Beratungsstelle Interlaken**

Strandbadstrasse 3  
3800 Interlaken  
Telefon 033 226 60 60

**Beratungsstelle Biel**

Zentralstrasse 40, Postfach 940  
2501 Biel/Bienne  
Telefon 032 328 31 11

**Beratungsstelle Lyss**

Steinweg 26, Postfach 171  
3250 Lyss  
Telefon 032 328 31 11

**Beratungsstelle Burgdorf**

Lyssachstrasse 17  
3400 Burgdorf  
Telefon 034 420 16 50

**Beratungsstelle Konolfingen**

Chisenmattweg 32, Postfach 108  
3510 Konolfingen  
Telefon 031 790 00 10

**Beratungsstelle Langenthal**

Bützbergstrasse 19  
4900 Langenthal  
Telefon 062 916 80 90

**Pro Senectute Kanton Bern**

info@be.prosenectute.ch  
be.prosenectute.ch

**Spendenkonto**

CH98 0900 0000 3000 0890 6



## SPITEX Region Lueg

### Für Sie da – 365 Tage

- Während einer Krankheit
- Für die Wundpflege nach einer OP oder nach einem Unfall
- Nach einer Geburt
- Bei einer psychischen Krise

### Unser Angebot:

- Breites Angebot an Pflegeleistungen inkl. Beratung
- Beratung und Unterstützung von Angehörigen
- Palliative Care
- Wundbehandlung und Stomaberatung (mit Einbezug von Wundexpertinnen)
- Psychiatrische Betreuung
- Pflege von Menschen mit Demenz
- Fusspflege
- Hauswirtschaft
- Mahlzeitenangebot
- Spitex-Notrufgerät

### Wir bilden aus:

- Fachfrau / Fachmann Gesundheit EFZ
- Pflegefachfrau / Pflegefachmann HF

Weitere Informationen: [www.spitexlueg.ch](http://www.spitexlueg.ch)  
Tel. 034 460 50 00, [info@spitexlueg.ch](mailto:info@spitexlueg.ch)



**Spitex Region Lueg**  
[www.spitexlueg.ch](http://www.spitexlueg.ch)

Rüegsaustrasse 8, Postfach  
3415 Rüegsausachachen

Telefon 034 460 50 00  
[info@spitexlueg.ch](mailto:info@spitexlueg.ch)

# Alkoholfrei leben; aber wie?

Sie möchten für eine gewisse Zeit alkoholfrei leben? Die Berner Gesundheit unterstützt Sie mit attraktiven Angeboten. Nutzen Sie diese Chance.

Vereinbaren Sie ein kostenloses Informationsgespräch in Burgdorf, Langenthal oder Langnau.

Stiftung Berner Gesundheit



034 427 70 70



burgdorf@beges.ch



Chat



[www.bernergesundheit.ch](http://www.bernergesundheit.ch)



Sichere Online-Beratung:



**Berner Gesundheit**  
**Santé bernoise**



## Wussten Sie, dass....

...auf dem gesamten Gemeindegebiet rund 328 Strassenleuchten stehen? Von den 178 Leuchten auf den Gemeindestrassen sind 170 Leuchten mit LED ausgerüstet.

...die Gemeindegrenze gemäss der amtlichen Vermessung genau 28 Kilometer und 834 Meter lang ist? Für eine Umrundung müsste mit gut sieben Stunden gerechnet werden. Aufgrund der Topografie würde die Wanderung jedoch deutlich länger dauern.

...die Gemeinde im Jahr 2021 rund 66'200 Franken Quellensteuern eingenommen hat? Die Quellensteuer wird vom Arbeitgeber direkt vom Lohn abgezogen und der kantonalen Steuerverwaltung überwiesen. Sie wird vor allem von Ausländerinnen und Ausländern erhoben, die keinen Ausweis C besitzen. Wer an der Quelle besteuert wird, muss keine Steuererklärung ausfüllen. 80 in der Gemeinde wohnhafte Personen werden so besteuert.

...die Schulliegenschaften der Gemeinde und die Mehrzweckhalle Preisegg in einem Jahr rund 136'191 kWh Strom verbrauchen. Davon stammen 16'332 kWh aus der Photovoltaikanlage.

...die Finanzverwaltung im letzten Jahr 2'649 Rechnungen gestellt hat? Davon waren rund 1'670 Rechnungen für die Wasser-, Abwasser- und Kehrrechtgebühren.

...der Gemeinderat – soweit möglich und gewünscht - alle Jubilarinnen und Jubilare besucht, welche 90 Jahre, 95 Jahre oder älter sind? Im Jahr 2021 wurden so 19 Geburtstagskinder besucht.